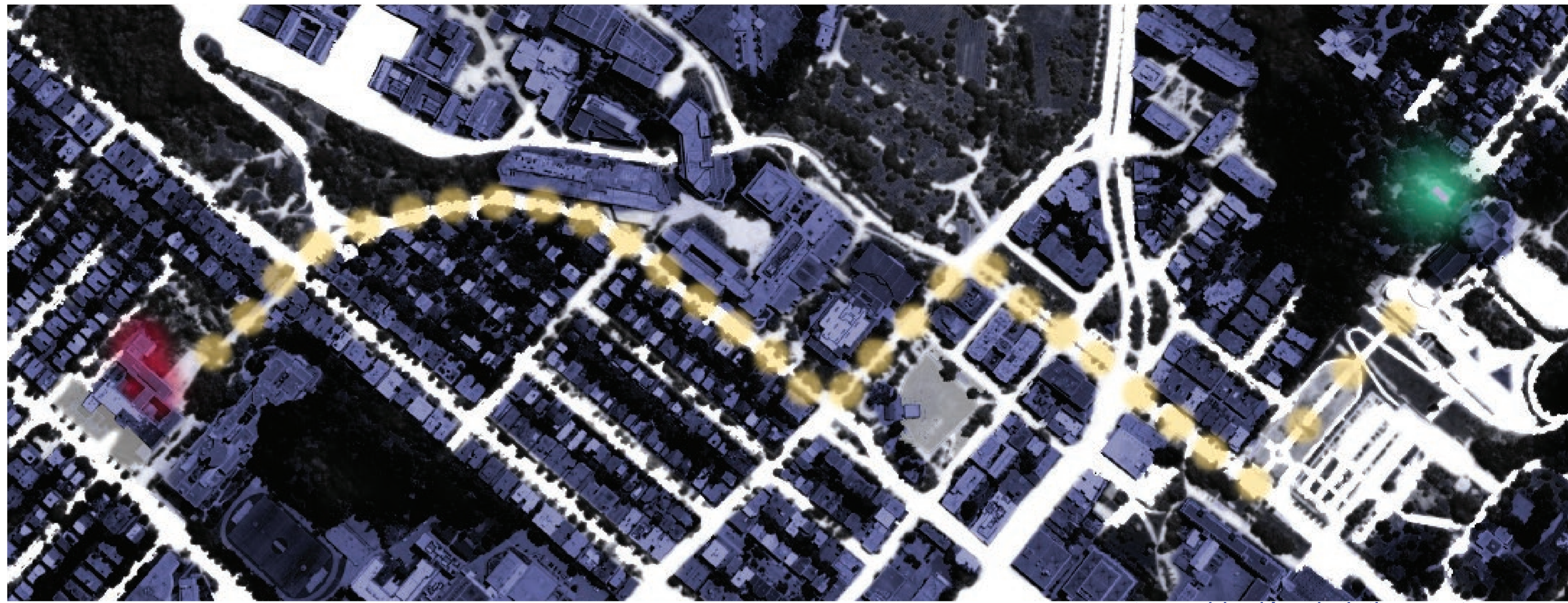


# corps d'eau

Ce projet part d'un corps noctambule en surchauffe pour révéler les infrastructures hydrologiques inaccessibles de la ville.

En réactivant une fontaine comme bain nocturne collectif, l'intervention transforme une eau décorative et contrôlée en espace de relation et de rituel.



cartographie déambulation nocturne

● lampadaire ● eau accessible

## cartographie surchauffe corporelle



*Lors d'une soirée chaude de fin de session, une élève était coincée à la faculté en pleine charrette.*

*L'éclairage de l'atelier lui avait fait oublier l'arrivée de la noirceur. Son ordinateur soufflait une chaleur sur ses mains et son visage.*

*Peu à peu, son cerveau se réchauffait, ses pensées circulaient mal. Ses yeux piquaient, sa nuque brûlait de fatigue. Son ventre grondait, sa vision se brouillait.*

*Son corps devint si surchauffé qu'une obsession apparut : un bain de nuit, frais et silencieux, tout de suite.*

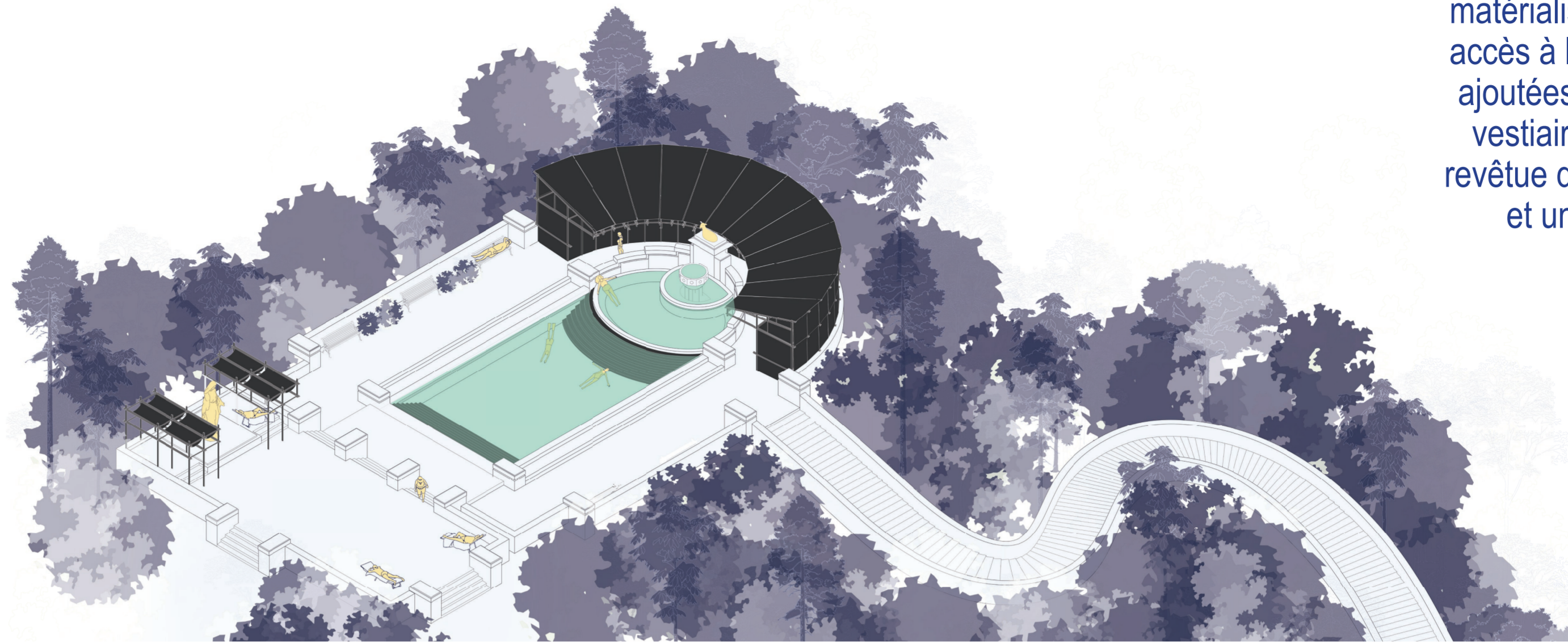
*À quelle baignade nocturne peut-on rêver passé l'heure du dernier métro lorsqu'on se trouve au centre de l'île ?*

*Quelque chose en elle l'attirait vers la fontaine de l'Oratoire Saint-Joseph, comme si l'eau de son corps voulait l'amener vers l'eau urbaine la plus proche.*

● zone de surchauffe



5



La réutilisation adaptative se matérialise en trois gestes : un accès à l'eau par des marches ajoutées dans la fontaine, des vestiaires en structure légère revêtue de panneaux d'ardoise et un coin de bain de lune.

*Sortie dans la nuit, le quartier était silencieux, les rues peu éclairées.*

*Elle marcha vers l'Oratoire et monta les trois cents marches. À mesure qu'elle avançait, plus fraîche elle se sentait.*

*Au sommet, la fontaine de la Rédemption reposait entourée d'arbres et éclairée par la lune. À la tête du bassin, un agneau doré dormait.*

*Elle plongea tête première. Submergée et les yeux fermés, son corps reprit la température froide du corps liquide qui l'entourait.*

*Lorsqu'elle ressurgit de l'eau, quelque chose avait changé. La fontaine n'était plus un objet décoratif. Autour d'elle, d'autres silhouettes se baignaient tranquilles.*

*La fontaine était devenue un bain collectif. On y était ensemble, mais sans parler. Un lieu où l'on venait la nuit pour se rafraîchir, pour partager la bienfaisance de l'eau et le silence de la nuit.*

Et si certaines fontaines de Montréal étaient envisagées non plus comme ornement, mais comme lieux possibles de baignade libre ?

En réactivant un plan d'eau existant comme espace communautaire, le projet révèle l'écart entre eau visible et eau accessible.



6

Image : 5 : Toshio, 2009, Flickr. 7 : Jonathan Wateridge, 2020. & L'Oratoire Saint-Joseph du Mont-Royal, 1970, Facebook.



7